

ЭЛЕКТРОАКУСТИЧЕСКАЯ ГИТАРА

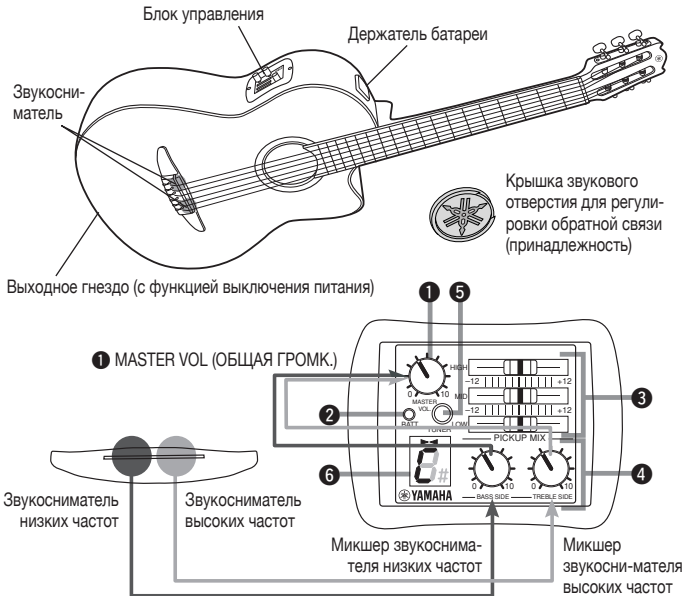
Руководство пользователя

Благодарим вас за приобретение электроакустической гитары Yamaha. Чтобы воспользоваться всеми расширенными функциями и возможностями вашей гитары, перед использованием инструмента внимательно прочтите данное руководство.

МЕРЫ ПРЕДОСТОРОЖНОСТИ

- Всегда устанавливайте регулятор VOLUME (ГРОМКОСТЬ) на «0» при подключении или отключении соединительного шнура.
- При подсоединении или отсоединении штекера от выходного гнезда ненадолго загорается индикатор батареи (BATT. [БАТ.]). Это нормально и не указывает на неисправность.
- Встроенный предусилитель автоматически включается при подсоединении штекера к выходному гнезду. Когда инструмент не используется или на нем играют без использования усилителя, обязательно отсоединяйте штекер от выходного гнезда, чтобы предусилитель был выключен. Даже когда выключено питание, система потребляет незначительное количество электроэнергии для поддержания тюнера в режиме ожидания. Если инструмент не планируется использовать в течение длительного периода времени, рекомендуется извлечь батарею во избежание разрядки или утечки.

СПИСОК КОМПОНЕНТОВ/РЕГУЛЯТОРОВ



1 Регулятор MASTER VOL. (Общая громкость)

Служит для регулировки общей громкости выходного сигнала.

* Перед подсоединением или отсоединением обязательно устанавливайте регулятор MASTER VOL. (ОБЩАЯ ГРОМК.) в положение «0».

2 Индикатор BATT. (БАТ.)

Этот индикатор загорается, когда требуется заменить батарею. По возможности заменяйте батарею сразу после того, как загорится индикатор BATT. (БАТ.).

* Контрольный индикатор батареи может кратковременно загораться при нажатии кнопки тюнера. Это однако не означает, что заряд батареи низкий.

3 Трехполосный эквалайзер

LOW (НИЗКИЕ) : Увеличение или уменьшение уровня низких частот.

MID (СРЕДНИЕ) : Увеличение или уменьшение уровня средних частот.

HIGH (ВЫСОКИЕ) : Увеличение или уменьшение уровня высоких частот.

4 Регулятор PICKUP MIX

(МИКШЕР ДОПОЛНИТЕЛЬНОГО ЗВУКОСНИМАТЕЛЯ)

Независимые регуляторы для звукоснимателей высоких и низких частот обеспечивают широкий диапазон тональных вариаций с исключительно высоким качеством.

TREBLE (ВЫСОКИЕ) : Управляет громкостью звукоснимателя высоких частот.

BASS (НИЗКИЕ) : Управляет громкостью звукоснимателя низких частот.

* Система не будет воспроизводить звук, если оба регулятора **TREBLE SIDE (ВЫСОКИЕ ЧАСТОТЫ)** и **BASS SIDE (НИЗКИЕ ЧАСТОТЫ)** установлены на «0», даже если регулятор **MASTER VOL. (ОБЩАЯ ГРОМК.)** повернут вверх.

5 Выключатель тюнера

Служит для включения/выключения тюнера.

6 Дисплей тюнера

Служит для отображения информации тюнера.

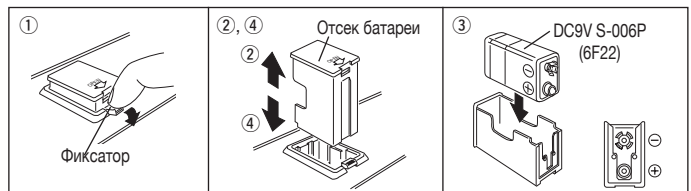
ТЕХНИЧЕСКИЕ ХАРАКТЕРИСТИКИ

Система Pickup	SYSTEM-61 : монофоническая, двухполосная Контактный звукосниматель (устанавливается внутри корпуса гитары)
Регуляторы предусилителя	MASTER VOL. (ОБЩАЯ ГРОМК.), трехполосный (HIGH [ВЫСОКИЕ], MID [СРЕДНИЕ], LOW [НИЗКИЕ]) эквалайзер, регулятор PICKUP MIX (МИКШЕР ДОПОЛНИТЕЛЬНОГО ЗВУКОСНИМАТЕЛЯ) (TREBLE SIDE [ВЫСОКИЕ], BASS SIDE [НИЗКИЕ])
Выходное гнездо	Пуговица, скомбинированная с выключателем питания
Выходное полное сопротивление	1 kΩ
Блок питания	9 В постоянного тока, галетная сухая батарея S-006P (6F22, 6LR61)
Время работы от батареи	Прибл. 80 часов (без тюнера) Прибл. 70 часов (с включенным предусилителем и использованием тюнера в течение 2 минут каждый час) * При использовании марганцевой батареи. * В зависимости от условий эксплуатации.
Тюнер	Система настройки : хроматического типа (12 полутонов), A4 = 440 Гц Функция автоматического отключения : тюнер автоматически выключается через 2 минут. Вход : встроенный звукосниматель Диапазон точной ноты настройки : +/- 3 цента • Шестигранный гаечный ключ для регулировки головки грифа – 1 шт. • Галетная сухая батарея S-006P (6F22) – 1 шт. • Крышка голосника – 1 шт.
Accessories	

ЗАМЕНА БАТАРЕИ

Во избежание ухудшения качества звучания по возможности заменяйте батарею сразу после того, как загорится индикатор батареи.

- 1 Нажмите фиксатор на держателе батареи в направлении, указанном стрелкой на рисунке, чтобы открыть его.
- 2 Выньте отсек батареи.
- 3 Извлеките старую батарею из отсека и вставьте новую батарею, проследив за тем, чтобы полюса батареи (+) и (-) располагались, как показано на рисунке. Используйте только батарею типа DC9V, S-006P (6F22) или аналогичную.
* Никогда не разбирайте батарейки и никогда не бросайте батарейки в огонь.
* Никогда не прикасайтесь к жидкости, вытекающей из батареек. Если подобная жидкость попадет в глаза, рот или на кожу, немедленно смойте ее водой и обратитесь к врачу.
* Всегда утилизируйте батареи в соответствии с местными законами и правилами.
- 4 Вставьте отсек батареи обратно в держатель и надавите на него, чтобы зафиксировать.



ИСПОЛЬЗОВАНИЕ КРЫШКИ ГОЛОСНИКА

Обратная связь часто возникает при игре на электроакустической гитаре в группе, когда приходится увеличивать громкость, чтобы она соответствовала громкости остальных инструментов в группе. При использовании инструмента в вышеописанных условиях в голосник необходимо вставить крышку. Установка крышки голосника эффективно снижает обратную связь.

ИСПОЛЬЗОВАНИЕ ТЮНЕРА

Гитара оборудована стандартным тюнером A4 = 440 Гц. Электронные схемы тюнера не связаны с выходной схемой гитары, поэтому включение/выключение тюнера не влияет на выводимый звук.

- 1 При включении тюнера одновременно замигают лампы ► и ◄.
- 2 Настраивайте струну, пока название нужной точной ноты настройки не отобразится на дисплее тюнера.
Лампа ► означает слишком низкий звук.
Лампа ◄ означает слишком высокий звук.
Индикатор высоты звука (►◄) мигает все медленнее по мере того, как звук приводится в соответствие с отображаемой на дисплее нотой.
- 3 Струну можно считать настроенной, когда обе лампы ► и ◄ горят.
- 4 Нажмите выключатель TUNER (ТЮНЕР) еще раз для выключения тюнера.

* Тюнер автоматически выключается приблизительно через две минуты после нажатия выключателя TUNER (ТЮНЕР) (функция энергосбережения). Чтобы продолжить настройку, нажмите выключатель TUNER (ТЮНЕР) еще раз.

* После включения может пройти несколько секунд, прежде чем тюнер сможет определить высоту звука.

* В случае необычных изменений высоты звука могут отображаться неправильные названия нот или неправильно работать индикаторы ►◄. Изменяйте высоту звука постепенно и проверяйте ее во время настройки.

* Тюнер может неправильно определять ноты, которые содержат слишком много обертонов или длиться недостаточно долго.

* Контрольный индикатор батареи может кратковременно загораться при нажатии кнопки тюнера. Это однако не означает, что заряд батареи низкий. Контрольный индикатор батареи будет гореть постоянно, если заряд батареи будет низким. Замените батарею в данный момент.