

# MAKS WDC mini

БЕСПРОВОДНЫЙ МАГНИТОКОНТАКТНЫЙ ИЗВЕЩАТЕЛЬ

# MAKS

- доступен в трех цветах
- защищенная двусторонняя радиосвязь с MAKS PRO
- 868,0...868,6 МГц, несколько каналов для резервирования, дальность - до 2000 м на открытом пространстве
- до 5-ти лет работы на одном элементе питания
- простой и удобный монтаж
- надежное крепление
- миниатюрный извещатель



Охранный точечный магнитоконтактный радиоканальный извещатель (датчик) предназначен для контроля состояния конструктивных элементов на открытие или смещение с целью обнаружения попытки проникновения в помещение и для выдачи извещения о тревоге в центр охранной сигнализации MAKS PRO.

Монтируется внутри помещения и применяется для охраны дверей и окон.

## Радиосвязь

Извещатель оборудован приемно-передающим устройством 868,0...868,6 МГц с несколькими каналами для резервирования. Защищенная двусторонняя радиосвязь. Расстояние - до 2000 м на открытом пространстве. Три градации мощности, максимальная - до 20 мВт.

## Настройка

Извещатель работает только с центром беспроводной системы охраны MAKS PRO, подключение к системам других производителей не предусмотрено.

Датчик подключается к центру охраны и настраивается с помощью мобильного приложения MAKS Setup.



## Элементы питания

Прибор использует литиевую батарею типа CR2 (в комплекте).

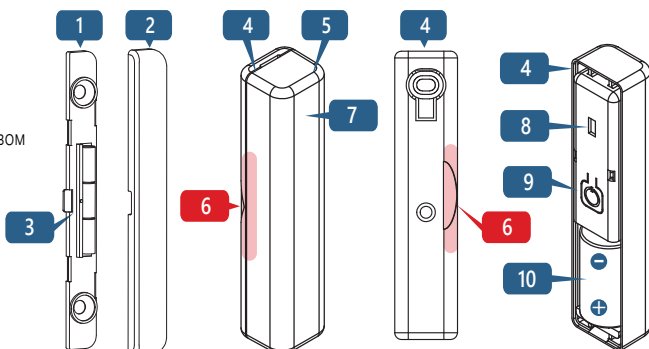
Больше информации по настройке и работе с прибором на сайте [www.maks.systems](http://www.maks.systems)

## Характеристики

Порог срабатывания геркона	7-15 мм
Максимальное количество сработок	не менее 1 000 000
Беспроводной интерфейс, до 2000 м	868,0... 868,6 МГц
Питание (литиевая батарея в комплекте)	батарея CR2, 3В
потребление в дежурном режиме	не более 2 мкА
потребление при передаче	не более 45 мА
срок службы батареи	до 5 лет
Устойчивость к Э/М полю	8 В/м
Диапазон рабочих температур	от -20°C до +50°C
Цвет корпуса	белый, черный, темно-коричневый
Габаритные размеры	85 x 18,5 x 17,6 мм
Габаритные размеры магнита	85 x 11 x 6 мм
Масса	56 граммов

## Функциональные элементы устройства

1. Нижняя пластина корпуса магнита
2. Крышка корпуса магнита
3. Неодимовый магнит
4. Нижняя пластина корпуса извещателя
5. Верхняя крышка корпуса и капсула с устройством
6. Отметки расположения магнита
7. Светодиодный индикатор
8. Тампер-контакт
9. Кнопка включения/выключения
10. Элемент питания (батарея CR2)



## Установка и подключение

### Регистрация, настройка и монтаж

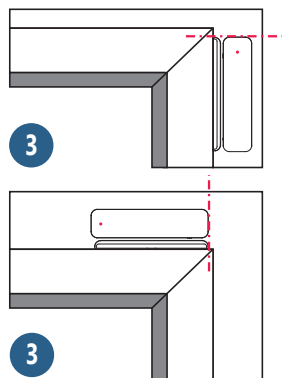
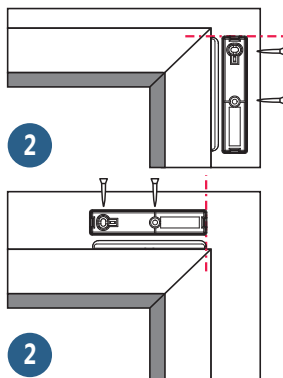
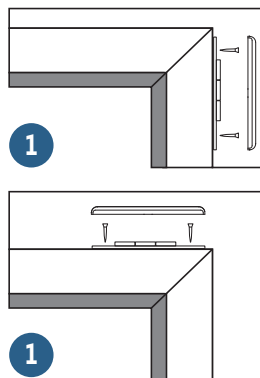
1. Разместите извещатель на расстоянии не более 2 м от центра охраны MAKS PRO. Регистрация происходит на минимально возможной мощности, чтобы избежать влияния соседних систем, возможно настраиваемых рядом.
2. Запустите приложение MAKS Setup.
3. Руководствуясь указаниями приложения, подключитесь к MAKS PRO и запустите регистрацию беспроводных устройств MAKS.
4. Включите MAKS WDC mini, через 10-20 секунд он будет зарегистрирован.
5. Настройте новое устройство в мобильном приложении.

*Датчик можно разместить вертикально или горизонтально. Магнит устанавливается возле соответствующей метки 6 на корпусе устройства.*

### Рекомендуется выполнять монтаж в следующей последовательности:

1. Выбор места установки с оптимальным сигналом с помощью приложения MAKS Setup.
2. Монтаж магнита (шаг 1).
3. Установка нижней пластины извещателя (шаг 2).
4. Установка прибора (шаг 3).

*Внимание! При правильной установке прибора тампер будет зажат (зафиксирован).*



### Включение и выключение прибора

Нажмите кнопку **9** для включения прибора - индикатор будет включен. Если прибор зарегистрирован в MAKS PRO, он перейдет в дежурный режим. Если прибор не зарегистрирован, через 30 секунд он перейдет в режим сна. Чтобы выключить прибор, нажмите и удерживайте кнопку **9** в течение 5-ти секунд.

### Выбор места установки

Тщательно выбирайте место установки извещателя MAKS WDC mini.

Прибор нельзя размещать:

1. На улице и в помещениях с недопустимой влажностью и температурой
2. В местах с высоким уровнем радиопомех
3. Вблизи предметов, которые могут вызвать затухание или экранирование радиосигнала (металл, зеркала и т.д.)
4. На расстоянии ближе 1 м от центра охраны

### Индикация в режиме тестирования связи

**Связь отличная** - светодиодный индикатор мигает зеленым

**Связь удовлетворительная** - светодиодный индикатор мигает желтым

**Плохая связь** - светодиодный индикатор мигает красным

**Нет связи** - светодиодный индикатор быстро мигает красным

*В режиме тестирования сигнала радиопередатчик устройства работает на средней мощности.*