

JA-114E адресный модуль доступа с ЖК-дисплеем, клавиатурой и RFID

Клавиатура **JA-114E** является компонентом системы **JABLOTRON JA-100**. Модульная архитектура модуля позволяет создать систему, размер и функции которой подходят к размерам здания и сочетаются с потребностями пользователей. Устройство должно быть установлено обученным техником с действующим сертификатом авторизованного дистрибьютора.

Клавиатура состоит из дисплея, RFID считывателя чипов/карт и первого контрольного сегмента (1). Для расширения модуля JA-114E используются сегменты JA-192E (макс. число на одном модуле - 20 сегментов). Наклонная крышка (6) клавиатуры может быть снята, если пользователь предпочитает иметь постоянный доступ к клавиатуре.

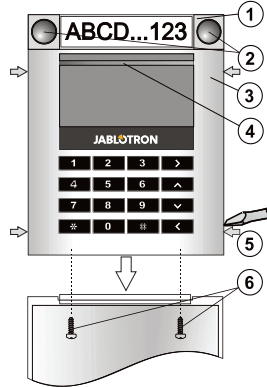


Рисунок: 1 – контрольный сегмент; 2 – кнопки сегмента; 3 – модуль клавиатуры; 4 – клавиша активации подсветки; 5 – защелки для открытия; 6 – винты крышки;

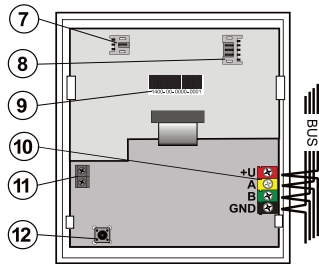


Рисунок: 7 – разъем аудиомодуля; 8 – разъем контрольного сегмента; 9 – код продукции; 10 – терминалы шины; 11 – терминал для подключения аудиомодуля к контрольной панели; 12 – тамперный контакт;

Установка

- Последовательно нажмите на защелки (5) на сторонах (см.рис. 1) и извлеките модуль из пластикового основания.
- При установке нескольких сегментов вначале снимите с первого сегмента пластиковую заглушку, закрывающую разъем подключения.
- Снимите прозрачную пластиковую панель с сегментов (нажатие с внешней стороны – рядом с кнопками).
- Всегда подключайте провода сегмента к разъему предыдущего сегмента и скрепляйте их друг с другом (мы рекомендуем обмотать провода, повернув сегмент на 360° - это предотвратит возможное повреждение проводов между пластиковыми частями). Используйте этот метод для установки всех требуемых контрольных сегментов, не забыв установить пластиковую заглушку на последнем сегменте.
- Протяните кабель через пластиковое основание и прикрепите винтами основание вместе с сегментами к выбранному месту. Если требуется несколько сегментов, то их так же прикрепите винтами к стене (используйте требуемое количество винтов).
- Подключите кабель шины к терминалам (10).



Всегда выключайте питание перед подключением модуля к шине.

- Подключите провода сегмента к внутреннему разъему клавиатуры (8).
- Вставьте клавиатуру в основание.
- Продолжайте согласно руководству по установке контрольной панели. Основная процедура:
 - При включении устройства начинает неоднократно мигать желтый светодиод, что показывает то, что клавиатура не зарегистрирована в системе.

- Откройте программу **F-Link**, выберите требуемую позицию во вкладке **Устройства** и нажатием на кнопку **Регистрация войдите** в режим регистрации.
 - Нажмите на клавишу активации подсветки (4) над дисплеем – клавиатура регистрируется и желтый светодиод гаснет.
- После завершения установки вставьте полоски с названиями в сегменты и закройте их. Печать полосок с названиями – возможна из программы **F-Link** (вкладка **Устройства**, опция **Внутренние параметры** клавиатуры).

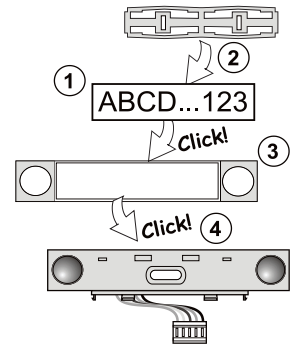


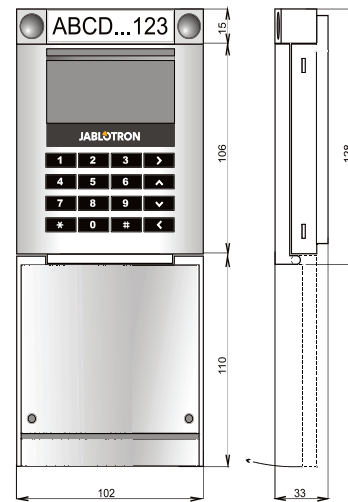
Рисунок: установка полосок с названиями в контрольный сегмент

Настройка параметров клавиатуры

В программе **F-Link** откройте вкладку **Устройств**. Когда вы на позиции клавиатуры, используйте опцию **Внутренние параметры**. Будет отображен выбранный модуль для установки параметров. В этом окне возможно назначить требуемые функции отдельным сегментам (управление разделами, сигнализация статуса раздела, сигнал тревоги, управление выхода PG, сигнализация статуса выхода PG, и др.). Более подробная информация в программе **F-Link**.

Перестановка сегментов

При необходимости модификации (перестановки сегментов) модуля, их возможно отделить, удаляя сегменты друг от друга увеличением зазора между сегментами со стороны одной из кнопок (сбоку от кнопок).



Технические параметры

| | |
|---|--|
| Питание | от цифровой шины контр.панели (9...15 V) |
| Потребление тока в режиме ожидания | 15 mA |
| Потребление тока- для выбора кабеля | 50 mA |
| Каждый дополнительный контрольный сегмент | 0.5mA |
| Частота RFID | 125 kHz |
| Диапазон рабочих температур | -10 +40 °C |
| Рабочая среда согласно EN | 50131-1, EN 50131-3 |
| Классификация согласно EN | 50131-1, EN 50131-3 |
| Также совместим с | ETSI EN 300330, EN 50130-4, EN 55022, EN 60950-1 |
| Может быть эксплуатирован согласно | ERC REC 70-03 |

JABLOTRON ALARMS заявляет, что модуль JA-114E разработан соблюдением основных требований и других соответствующих положений Директивы 1999/5/ЕС. Оригинал сертификата соответствия находится на www.jablotron.com в секции технической поддержки.



Примечание: хотя изделие и не содержит никаких вредных материалов, рекомендуется вернуть продукт после использования дилеру или производителю.

